



Rijksvastgoedbedrijf
Ministerie van Volkshuisvesting en
Ruimtelijke Ordening

Renovatie huisvesting **Algemene Rekenkamer**





Inhoud

Aanleiding	5
Ontwerp	8
<i>Een vindbare entree</i>	14
<i>Genereus ontvangen, ontmoeten en samenwerken</i>	16
<i>Een nieuw hoofdtrappenhuis</i>	17
<i>Opnieuw met kleur gebouwd</i>	19



Aanleiding

De Algemene Rekenkamer is een organisatie met een lange historie en is de afgelopen decennia sterk veranderd. Waar in de jaren '90 jaarlijks slechts één groot onderzoek – het Verantwoordingsonderzoek – werd gepubliceerd, zijn dat er anno 2024 meer dan vijftig. Ook de werkwijze en omvang van de organisatie zijn meegegroeid. Dit vraagt om een werkomgeving die moderne, innovatieve werkvormen ondersteunt, passend bij een onderzoeksinstituut van deze tijd. Helaas voldoet de huidige huisvesting hier niet meer aan. De wens is om dit weer dé plek te laten worden om ambities waar te maken, om samen te werken, te leren en innoveren. Duurzaam en hybride, passend bij de eisen van deze tijd en de tijd die nog komen gaat. Dat is wat de Rekenkamer beoogt met de renovatie van de huisvesting. Daarvoor is een ontwerp gemaakt. De Algemene Rekenkamer voelt zich nauw

verbonden met de locatie aan het Lange Voorhout 8 in Den Haag, waar zij sinds 1868 is gevestigd, vlak bij het regeringscentrum. Sloop-nieuwbouw van de Van Eyck-vleugel is overwogen en afgewezen. De Rekenkamer en het Rijksvastgoedbedrijf hechten sterk aan de historische waarde, duurzaamheid en het voorkomen van kapitaalvernietiging.

Het gebouwencomplex heeft een rijke geschiedenis. De fundering stamt uit de middeleeuwen, in de binnentuin staat een oude kloostermuur, en daaromheen staan panden uit de 18^e, 19^e en 20^e eeuw. Door de eeuwen heen is het complex voortdurend aangepast, uitgebreid en vernieuwd. Aan deze traditie voegt de renovatie een nieuw hoofdstuk toe.

Met respect voor het erfgoed, aldus Rijksbouwmeester Francesco Veenstra. Daarbij gaat het niet alleen om het behouden van de fysieke verschijningsvorm, maar vooral over het vertalen van de principes van destijds naar de hedendaagse context. Op deze manier wordt voortgebouwd op het oorspronkelijke gedachtegoed, waardoor de nalatenschap van Aldo en Hannie van Eyck relevant blijft en het werk in een eigentijdse vorm wordt voortgezet.

Happel Cornelisse Verhoeven heeft in opdracht van het Rijksvastgoedbedrijf een ontwerp gemaakt dat voortbouwt op het bestaande gebouw en recht doet aan de geschiedenis van de plek. De renovatie wordt uitgevoerd met een behoedzame aanpak, gericht op het combineren van respect voor het verleden en de eisen van de toekomst. Het resultaat wordt een gebouw waar de medewerkers van de Algemene Rekenkamer met trots kunnen blijven werken en dat een nieuwe impuls geeft aan deze historische locatie.



Ontwerp

De Algemene Rekenkamer is al sinds 1868 gehuisvest aan het Lange Voorhout 8. Het gebouwencomplex wortelt in een belanghebbende bouwgeschiedenis van ruim zes eeuwen en transformeerde meermaals ingrijpend. Van woonhuis tot logement van Gouda, van Rijksmagazijn der Geneesmiddelen tot Algemene Rekenkamer. De laatste grote wijziging vond plaats in de jaren '90 van de vorige eeuw en betreft een grootschalige sloop-nieuwbouw. Aldo en Hannie van Eyck ontwierpen een uniek niet rooilijnvolgend, veelvormig en kleurrijke uitbreiding, achter het monumentale pand aan het Lange Voorhout.

Door de komst van digitaal werken, een sterke toename van het aantal onderzoeken dat jaarlijks wordt gepubliceerd en eigentijdse manieren van samenwerken is de werkwijze van de Algemene Rekenkamer veranderd. Het huidige gebouw faciliteert dit onvoldoende. Gebleken is dat de vraag en behoefte van de Algemene Rekenkamer nog steeds goed zijn in te passen in de bestaande huisvesting. Ruimtes zoals de entree, de hal en de bibliotheek worden verbeterd en zijn na de renovatie geschikt voor ontvangst van bezoek, elkaar ontmoeten en samenwerken.



Het Rijksvastgoedbedrijf definieerde aldus als eigenaar van het pand een ontwerpogave voor een verbouwing. In de aanbestedingstekst uit 2020 voor de architectenwerkzaamheden voor een verbouwing van de Algemene Rekenkamer stond:

‘Aldo en Hannie van Eyck stonden bekend als humanistische ontwerpers die de mens als gebruiker centraal stelden. Maar de mensen die het gebouw gebruiken zijn tot de conclusie gekomen dat het niet meer aan hun wensen voldoet. Het Rijksvastgoedbedrijf is van mening dat bij dergelijke contradicties sprake is van een ontwerpogave’.

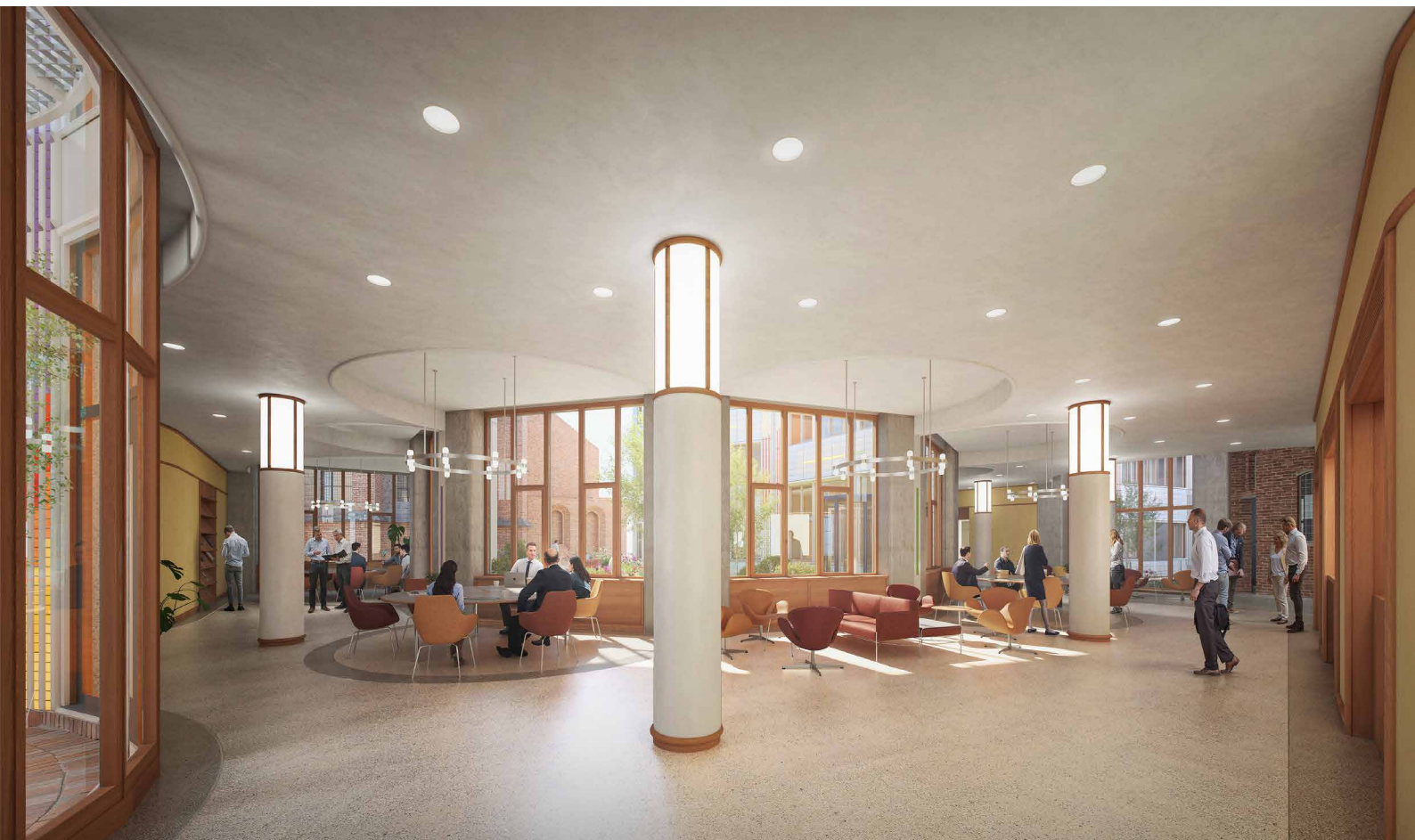
En dat is een schone taak. Doordat dit gebouw het enige publieke gebouw van Aldo en Hannie Van Eyck is dat bovendien nagenoeg nog in tact is, is ‘iets’ doen voor sommigen al te veel. Maar ‘niets’ doen is vanuit de optiek van ‘behoud door gebruik’ geen optie. Naast de ontegenzeggelijke erfgoedwaarde werden daarom de verduurzamingsopgave en het gebruikersperspectief nadrukkelijk onderdeel van de ontwerpafwegingen. Het gebouw is na de verbouwing niet alleen geschikt voor hedendaags gebruik, maar krijgt ook energielabel A+++.



Eerst begrijpen dan ingrijpen

Verder werken aan een gebouw dat Aldo en Hannie van Eyck ontwierpen is uitdagend. Omdat het werk en de ontwerpoverwegingen die eraan ten grondslag liggen uniek zijn, vraagt het om continue alertheid en attentie. Eerst begrijpen, dan ingrijpen. De ontwerpwerkzaamheden zijn daarom gestart met een uitgebreid cultuurhistorisch, bouwhistorisch, literatuur-, publicatie- en analytisch onderzoek én visuele observatie van het huidige gebruik. Daarmee kon in samenspraak met alle betrokkenen en voorafgaand aan ontwerpafwegingen een karakterschets van het gebouw worden opgesteld. Daarin worden die aspecten belicht die het gebouw van de Algemene Rekenkamer uniek maken en die bij de verbouwing behouden of gekoesterd moesten worden. Zoals bijvoorbeeld de niet rooilijnvolgende stedenbouwkundige volumetrie, de meanderende en kleurrijke gangen met houten plafonds, de bibliotheek en het panoramische uitzicht van het restaurant.

Deze aspecten en ruimtes konden op basis van onderzoek en gebruikersgesprekken rekenen op draagvlak voor behoud omdat ze, ondanks persoonlijke voor- of afkeuren het gebruik nog steeds faciliteren. Met een beperkte reorganisatie bleek het bestaande gebouw veel ruimtelijke behoeftes moeiteloos in te kunnen lossen met behoud van deze kwaliteiten. Twee vraagstukken konden niet zondermeer worden ingepast. Dat was de behoefte aan een vindbare entree en de wens voor voldoende genereuze ontvangst-, ontmoetings- en samenwerkingsruimtes. Die vroegen door hun grote maat om een verbouwing van het entreegebied en de ruimte tussen monument en werkhuis.



Een vindbare entree

Aldo en Hannie van Eyck ontwierpen een ‘uitgestelde entree’, die te bereiken is via de Middeleeuwse poort op nummer 6. De Algemene Rekenkamer heeft echter een sterke historische binding met het pand aan het Lange Voorhout in Den Haag en is altijd adres blijven voeren op nummer 8. Het resultaat is dat de uitgestelde entree moeilijk vindbaar is voor bezoekers. Door de deur op nummer 8 weer als hoofdentree te gaan gebruiken en de begane grond actief te programmeren kan het instituut weer een zichtbare plek in de stad innemen, waardoor ook een vindbare entree ontstaat. Achter de voordeur bevindt zich rechts een wachtkamer en links de receptie waar twee grote ramen het perspectief openen op de witte patio waar de Van Eycks oud en nieuw samenbrachten. Daarover werd n.a.v. een welstandsbespreking aan Rijksbouwmeester Rijnboutt gerapporteerd:

“ De openingsarchitectuur vormt letterlijk en figuurlijk een inleiding op de architectuur van de nieuwbouw”

Door deze ‘openingsarchitectuur’ direct bij binnenkomst zichtbaar te maken toont het complex haar dwarsdoorsnede; een gelaagde interactie tussen bestaand en nieuw, tussen monument en Van Eyck, tussen hier en daar, tussen buiten en binnen, tussen toen en nu. De compromisloze vervlechting van uitgesproken sporen uit het verleden levert een eigentijdse, eigenzinnige en representatieve ontvangst.





Genereus ontvangen, ontmoeten en samenwerken

Vanuit het entreegebied vervolgt men, rondom de witte patio (de ‘openingsarchitectuur’), diens weg naar de nieuwe ontvangsruimte. De foyerachtige ruimte is zowel de verbinding tussen het monument en het werkhuis als een plek van ontmoeting en samenkomst. Hier bevindt zich een koffiebar, het restaurant en informele werkplekken. De grote open ruimte nestelt zich rondom de hoefijzervormige tuin. De nieuwe kolommen zonereren de ruimte tussen doorgang en stilstand. Met een warm materialenpalet van natuurlijke tinten wordt sferisch bemiddeld tussen het gestucte voorkomen van het monument en het houten karakter van het werkhuis. De lantaarns op de kolommen, de plafondspiegels, de markeringen in de vloer, de gekadrede wanden en gekleurde accenten brengen een herkenbaar detailniveau, energie en proportie in de nieuw geïntroduceerde grote ruimte.

De twee bovenliggende verdiepingen krijgen eenzelfde openheid en worden ingericht als ontvangst- en samenwerkingsruimtes met nieuwe en bestaande vergaderruimtes eromheen.

Om deze verbindende transparantie in het hart van het complex mogelijk te maken is een verbouwing nodig. De vier bestaande bouwlagen inclusief trappen en liften worden uitgenomen. Vervolgens worden de drie genereuze verdiepingshoogtes van het monument verlengd tot aan het werkhuis.



Een nieuw hoofdtrappenhuis

De splitlevelverbinding tussen de open ontvangst- en samenwerkingsruimtes en de vloervelden van het werkhuis wordt gerealiseerd met een nieuw hoofdtrappenhuis dat zich cilindrisch inschrijft in het bestaande gebouw. Door gebruik te maken van het bestaande daklicht ontstaat een overzichtelijk en dagverlicht knooppunt tussen de gebouwdelen, van fietsenkelder tot aan de werkvertrekken op de bovenste verdieping. De gekleurde liftkaders van Van Eyck worden door de nieuwe cilinder heen geponsd. De toepassing van een wenteltrap met centrale vide maken in de klim naar boven de blauwe bolle wanden van Van Eyck en de achterliggende meanderende gangen visueel waarneembaar, waardoor een nieuwe overzichtelijke werkelijkheid ontstaat.





Opnieuw met kleur gebouwd

Kenmerkend voor het werk van Aldo Van Eyck is het gebruik van kleur. Ook het gebouw van de Algemene Rekenkamer is polychroom. Daarom is op basis van uitgebreid kleurhistorisch onderzoek en in hechte samenwerking met kunstenaar Guus Kusters een nieuw kleurenpalet ontwikkeld. Dit kleurenpalet gaat uit van behoud van alle originele regenboog kleuren in situ, maar voegt aan deze 'actieve' kleuren een uitgebreid palet van 'reactieve' kleuren toe. Die nieuwe kleuren reageren op het uitgesproken regenboogpalet, maar vormen er ook een veranderde context voor, waardoor ook middels kleur een dialoog tussen verschillende tijden wordt gevoerd. De reactieve kleuren worden toegepast op nieuwe wanden, balustrades en meubilair. Door een menging van actieve en reactieve kleuren ontstaat een prettige versmelting van bestaande en nieuwe waarden tot een nieuwe hedendaagse representativiteit. Het gebouw wordt opnieuw met kleur gebouwd.



**Dit is een uitgave van het Rijksvastgoedbedrijf i.s.m.
de Algemene Rekenkamer en
Happel Cornelisse Verhoeven**

Beeld Happel Cornelisse Verhoeven

Foto's Max Hart Nibbrig

Visualisaties Floor

November 2024

www.rijksvastgoedbedrijf.nl



HappelCornelisseVerhoeven.